

**UCHWAŁA NR XCIX/710/2023**

**RADY GMINY KOSAKOWO**

**z dnia 28 sierpnia 2023 r.**

**w sprawie przyjęcia „Programu rozwoju placówek oświatowych w gminie Kosakowo”**

Na podstawie art. 18 ust. 1, w związku z art. 7 ust. 1 pkt 1, 8, 10 i 15 ustawy z dnia 8 marca 1990 r. o samorządzie gminnym (T. j. Dz.U. z 2023 r. poz. 40 z późn. zm.), Rada Gminy Kosakowo uchwała, co następuje:

§ 1.

Przyjmuje się „Program rozwoju placówek oświatowych w gminie Kosakowo”, stanowiący załącznik do niniejszej uchwały.

§ 2.

Wykonanie uchwały powierza się Wójtowi Gminy Kosakowo.

§ 3.

Uchwała wchodzi w życie z dniem podjęcia.

Przewodniczący Rady Gminy

Andrzej Śliwiński



GMINA  
KOSAKOWO

Załącznik  
do Uchwały Nr XCIX/710/2023  
z dnia 28 sierpnia 2023 r.

# OŚWIATA I EDUKACJA

---

Program rozwoju  
placówek oświatowych  
w gminie Kosakowo

Kosakowo, 28 sierpnia 2023 r.

**SPIS TREŚCI**

1. Wstęp .....	str. 3
2. Charakterystyka gminy Kosakowo .....	str. 3
3. Oświata.....	str. 3
4. Cel opracowania .....	str. 4
5. Przedmiot opracowania .....	str. 4
6. Zakres opracowania .....	str. 4
7. Powiązanie z dokumentami strategicznymi .....	str. 4
8. Zastrzeżenie .....	str. 5
9. Podział opracowania .....	str. 5
10. Struktura oświatowa gminy Kosakowo .....	str. 6
11. Opis istniejących placówek oświatowych .....	str. 13
12. Proponowane rozwiązania inwestycyjne .....	str. 22

## 1. Wstęp

Opracowany program ma celu przedstawienie rozwiązań, które w długofalowej perspektywie mają zapewnić odpowiednią przestrzeń oraz jak największy komfort opieki i edukacji dla dzieci z gminy Kosakowo. W ramach programu wykonana została pełna inwentaryzacja istniejących placówek oświatowych. Zostały również przedstawione wytyczne i rozwiązania dla najważniejszych przedsięwzięć w zakresie placówek oświatowych.

## 2. Charakterystyka gminy Kosakowo

Gmina Kosakowo jest położona nad wodami Zatoki Puckiej i Gdańskiej w północno-wschodniej części województwa pomorskiego, w powiecie puckim. Pod względem geograficznym gmina Kosakowo leży na Pobrzeżu Kaszubskim, obejmując Kępę Oksywską i część Pradoliny Kaszubskiej. Od strony południowej i zachodniej graniczy ze zurbanizowanymi i doskonale skomunikowanymi obszarami Gdyni i Rumi. Wschodnia część obszaru gminy wraz z częścią Morza Bałtyckiego objęta jest europejską siecią obszarów chronionych – Natura 2000. Granicę administracyjną gminy Kosakowo i powiatu puckiego przedzielają kompleksy łąk i pól uprawnych w pobliżu rezerwatu przyrody „Beka”. Północną granicę gminy wyznaczają kanały: Łyski i Leniwy (granica z gminą Puck), granicę wschodnią stanowi linia brzegowa Zatoki Puckiej (długość granicy morskiej wynosi 10 km), a na południu i zachodzie graniczy z miastami Gdynia i Rumia. Teren gminy znajduje się w zasięgu korytarza transportowego Trójmiasto – Słupsk – Koszalin – Szczecin z drogą krajową nr 6 i linią kolejową nr 202. Z siedzibą powiatu (Puckiem) gmina połączona jest drogą powiatową, a z Rumią – drogą wojewódzką nr 100.

## 3. Oświata

Zgodnie z oficjalnymi danymi GUS w granicach gminy zlokalizowane są 4 szkoły podstawowe. Placówki szkolne funkcjonują w Kosakowie, Pogórze, Mostach i Dębogórze. Do roku 2019 w gminie funkcjonowała szkoła gimnazjalna w Kosakowie, która w 2020 r., po reformie systemu oświaty została przekształcona uchwałą nr XXVII/183/2020 Rady Gminy Kosakowo z dnia 25 lutego 2020 r. w sprawie założenia Szkoły Podstawowej w Kosakowie przy ul. Żeromskiego 11, kolejną, czwartą szkołą podstawową. Przy szkołach w Mostach i Dębogórze dodatkowo funkcjonują przedszkola, które w połączeniu ze szkołami tworzą zespoły szkolno-przedszkolne. Aktualnie w budowie jest nowe przedszkole w Pogórze. Każda z wyżej wymienionych szkół oprócz Szkoły Podstawowej w Mostach w swojej strukturze posiada oddziały obowiązkowego wychowania przedszkolnego. Ponadto, w Gminie istnieje 12 przedszkoli niepublicznych i 1 niepubliczny punkt przedszkolny. W granicach gminy Kosakowo nie funkcjonuje żadna szkoła z kategorii ponadpodstawowych. Młodzież po ukończeniu szkół

podstawowych uczęszcza do placówek zlokalizowanych zarówno w Trójmieście, jak i Rumi czy Redzie.

#### **4. Cel opracowania**

Program rozwoju placówek oświatowych w gminie Kosakowo został opracowany dla lokalnej społeczności a w szczególności z myślą o najmłodszych mieszkańcach gminy jako narzędzie sprawnego, transparentnego zarządzania lokalną oświatą w celu dostosowania placówek oświaty do aktualnych wymogów, a jednocześnie możliwości finansowo-organizacyjnych gminy. Jego celem jest zwiększenie przestrzeni w placówkach oświatowych w gminie Kosakowo, tak aby wszystkim dzieciom zapewnić optymalne i komfortowe warunki edukacji w gminie Kosakowo.

#### **5. Przedmiot opracowania**

Przedmiotem niniejszego opracowania jest stworzenie Programu rozwoju placówek oświatowych w gminie Kosakowo i wypracowanie głównych kierunków rozwoju oświaty w gminie z uwzględnieniem wyżej wskazanych uwarunkowań. Założeniem programu jest przedstawienie uwarunkowań, możliwości, kierunków rozwoju infrastruktury dedykowanej dla nauki przedszkolnej i szkolnej w gminie Kosakowo. Przyjęty przez Radę Gminy Kosakowo dokument zawiera opis istniejących obiektów, przedstawia budynki w trakcie realizacji oraz przedstawia propozycje działań i inwestycji koniecznych do wykonania w miarę rozwoju gminy.

#### **6. Zakres opracowania**

Program rozwoju placówek oświatowych w gminie Kosakowo zawiera pełen opis wszystkich obiektów w gminie Kosakowo które wykorzystywane są w celach szkolnych i przedszkolnych. Program opisuje również szczegółowo strukturę organizacyjną placówek oświatowych, ich potencjał oraz obecne wykorzystanie. W dokumencie zawarte są również dane demograficzne gminy, historyczny wzrost liczby ludności oraz liczby dzieci w poszczególnych szkołach. W programie odwołano się również do opracowanego w 2022 r. dokumentu: Analizy możliwości rozbudowy i budowy szkół podstawowych w gminie Kosakowo. Na jej podstawie wytypowano przedsięwzięcia konieczne do realizacji w miarę jej rozwoju oraz wzrostu liczby mieszkańców. Oszacowano koszty wykonania poszczególnych inwestycji oraz zaproponowano kolejność ich wykonywania.

#### **7. Powiązanie z dokumentami strategicznymi**

Program rozwoju placówek oświatowych w gminie Kosakowo jest dokumentem powiązany z wieloma dokumentami strategicznymi:

- Strategia Rozwoju Gminy Kosakowo na lata 2020 - 2030 z perspektywą do 2040, gdzie między innymi na stronie 17 czytamy: „*gmina Kosakowo ma dobrze rozwiniętą infrastrukturę oświatową. W 2020 roku funkcjonują cztery placówki oświatowe, do których uczęszcza ok. 1600 uczniów. Opieką przedszkolną objętych jest blisko 400 maluchów (wszystkie dzieci w wieku 3-5 lat objęte rekrutacją). Wysoki poziom nauczania w gminie potwierdzają wyniki uczniów. Budżet gminny na oświatę i wychowanie z roku na rok jest coraz wyższy. W 2019 roku porównaniu z 2008 rokiem wzrósł o 455%. Gmina Kosakowo ponosi z roku na rok coraz wyższe koszty na oświatę*” oraz na str. 30: „*poprawa infrastruktury edukacyjnej (zwiększenie liczby miejsc w placówkach oświatowych w żłobkach, przedszkolach i szkołach)*”,
- Studium Uwarunkowań i Kierunków Zagospodarowania Przestrzennego Gminy Kosakowo: „*liczba osób uczęszczających do szkół podstawowych w latach 2010-2015 wykazywała stabilną tendencję wzrostową (...). Zanotowany, skokowy wzrost liczby uczniów szkół podstawowych po roku 2016 zdeterminowany był głównie reformą systemu oświaty – likwidacją szkół gimnazjalnych i wydłużeniem okresu nauki w szkole podstawowej do ośmiu lat. Natomiast stały wzrost liczby uczniów w szkołach związany jest ze stale rosnącą liczbą mieszkańców gminy.*”

## 8. Zastrzeżenie

Dokument należy traktować jako program wytycznych o charakterze strategicznym, zastrzegając jednocześnie prawo jego korekty oraz odstępstwa od niektórych jego elementów na etapie opracowywania/realizacji rozwiązań szczegółowych. Dokument ze względu na swój elastyczny charakter będzie podlegać aktualizacji w związku z prowadzonymi inwestycjami, a także możliwymi zmianami przepisów umożliwiającymi wprowadzanie nowych rozwiązań. Docelowe rozwiązania mogą ulec zmianie.

## 9. Podział opracowania

Niniejszy program został podzielony na 3 części:

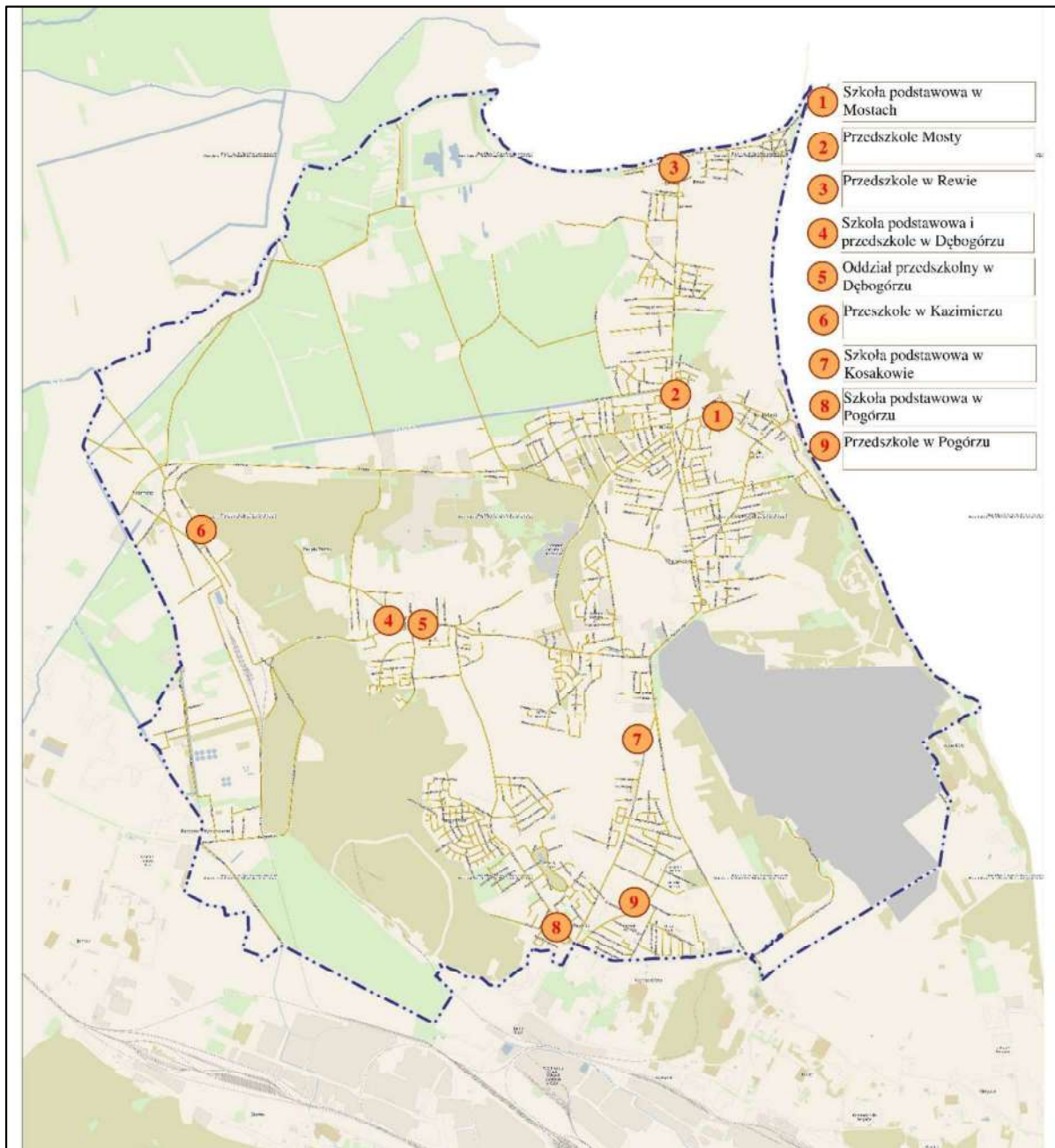
- Część 1: Opis istniejących placówek oświatowych
- Część 2: Charakterystyka demograficzna gminy oraz struktura oświatowa
- Część 3: Proponowane rozwiązania inwestycyjne



GMINA  
KOSAKOWO

# Charakterystyka gminnych placówek oświatowych

**10. Lokalizacja placówek oświatowych na mapie gminy:**





## 11. Zespół szkolno-przedszkolny w Mostach

Historia szkoły w Mostach sięga XIX w. Pierwsza rozbudowa szkoły miała miejsce w 1962/1963 r. Następne rozbudowy miały miejsce w latach 90. XX w. W 2002 r. do budynków dobudowano halę sportową. Budynek szkolny wyposażony jest w 17 sal lekcyjnych i posiada salę gimnastyczną. W roku



szkolnym 2023/2024 naukę w szkole będzie kontynuowało 511 uczniów w 25 oddziałach. Szkoła jest przepełniona i wymaga rozbudowy lub budowy nowego obiektu. Budynek szkolny jest częścią zespołu szkolno-przedszkolnego w Mostach, w którego skład wchodzi też przedszkole.

Zespół szkolno-przedszkolny składa się z trzech połączonych ze sobą funkcjonalnie brył. W dwóch z nich znajduje się szkoła (A, B), a w trzeciej sala gimnastyczna (C). Główne wejście do budynków A i B znajduje się od strony zachodnio-południowej.

### Część A

Budynek z połowy XX w., który wcześniej spełniał funkcje strażnicy wojskowej. Jest obiektem czterokondygnacyjnym na planie prostokąta. Obiekt jest podpiwniczony. Budynek kryty jest dachem dwuspadowym (pokrycie blachodachówką). Ściany budynku murowane, dach w konstrukcji drewnianej. Ściany budynku są tynkowane na kolor zgaszonej bieli, blachodachówka w kolorze bordowo-brązowym. Okna PCV w kolorze białym.

### Część B

Budynek z drugiej połowy XX w. jest obiektem trzykondygnacyjnym, na planie prostokąta. Obiekt jest podpiwniczony. Budynek kryty jest dachem płaskim (pokrycie papą). Ściany budynku murowane, tynkowane na kolor zgaszonej bieli z akcentami kolorystycznymi w postaci tynku w kolorze różowo-czerwonym. Okna PCV, w kolorze białym.

### Część C

Budynek pełni funkcję sali sportowej. Jest obiektem jednokondygnacyjnym, na planie prostokąta, krytym dachem płaskim. Budynek powstał w technologii lekkiej. Ściany budynku obłożone są blachą w kolorze niebieskim, zgaszonej żółci, z akcentami kolorystycznymi w postaci bordowych pasów. Okna PCV w kolorze białym. Oprócz Sali sportowej w budynku znajdują się lokale usługowe np. gabinet stomatologiczny.

## 12. Przedszkole w Mostach

Budynek nowego przedszkola w Mostach jest obecnie na ostatnim etapie realizacji, a jego otwarcie zaplanowano na wrzesień 2023 r. Wartość inwestycji to ponad 18 mln, a powierzchnia obiektu wynosi ponad 2100 m<sup>2</sup>. W budynku



zlokalizowanych jest między innymi 8 sal lekcyjnych, dwie sale do ćwiczeń, jedna sala wielofunkcyjna, zaplecze gastronomiczne, część administracyjna i plac zabaw. Przedszkole będzie funkcjonować w ramach Zespołu Szkolno-Przedszkolnego w Mostach.

## 13. Przedszkole w Rewie

Budynek zlokalizowany jest w Rewie przy ul. Koralowej 1. Oddział przedszkolny w Rewie funkcjonuje w ramach Zespołu Szkolno-Przedszkolnego w Mostach. W budynku mieszczą się dwie sale dla dzieci oraz plac zabaw.



#### **14. Zespół Szkolno-Przedszkolny w Dębogórz**

Historia szkoły w Dębogórz sięga XIX w. Do lat 90. XX w. nauka odbywała się w dwukondygnacyjnym, niewielkim budynku z czerwonej cegły. W 1997r. rozpoczęto prace przy budowie nowego budynku szkolnego, a 2 lata później



zakończono jego budowę. Budynek szkolny wyposażony jest w 12 sal lekcyjnych i posiada salę gimnastyczną. W roku szkolnym 2023/2024 naukę w szkole kontynuowało 305 uczniów w 17 oddziałach. Szkoła jest przepełniona i wymaga rozbudowy lub budowy nowego obwodu szkolnego, który przejmie część uczniów z obwodu szkoły w Dębogórz. Budynek szkolny jest częścią zespołu szkolno-przedszkolnego w Dębogórz - w skład zespołu wchodzi też przedszkole. Szkoła podstawowa w Dębogórz istnieje od ponad stu lat. Pierwszym budynkiem był budynek zlokalizowany przy ul. Pomorskiej 30. W 2000 r. wybudowano główny budynek obecnej szkoły podstawowej. W 2013 r. dobudowano salę gimnastyczną. W 2014 r. otwarto przedszkole publiczne w nowo dobudowanej części łączącej stary budynek z nowym. W 2019 i 2021 r. w trakcie prac remontowych utworzono dwie dodatkowe sale lekcyjne w przedszkolu oraz dwie dodatkowe sale lekcyjne w szkole. Obecnie w budynku Zespołu Szkolno - Przedszkolnego w Dębogórz mamy do dyspozycji 8 sal dla dzieci w przedszkolu, 12 sal lekcyjnych dla dzieci w szkole, salę gimnastyczną, boisko do piłki nożnej, boisko żużlowe, boisko do koszykówki oraz dwa place zabaw.

#### **15. Oddział Przedszkolny w Dębogórz**

W Szkole funkcjonuje oddział obowiązkowego wychowania przedszkolnego. 2021 r. uruchomiono dodatkowy oddział przedszkolny w Domu Kaszubskim w Dębogórz przy ul. Pomorskiej 18. Placówka funkcjonuje w ramach Zespołu Szkolno - Przedszkolnego w Dębogórz. W obiekcie jest jedna sala dla dzieci z przedszkola, szatnia .



### **16. Przedszkole w Kazimierzu**

W Kazimierzu przy ul. Majowej 21 istnieje od wielu lat przedszkole pięciogodzinne funkcjonujące w ramach Zespołu Szkolno-Przedszkolnego w Dębogórze. W placówce zlokalizowane są dwie sale dla dzieci, jest też plac zabaw. W tym samym budynku na piętrze jest świetlica sołecka sołectwa Kazimierz.



### **17. Szkoła Podstawowa w Kosakowie**

Budynek został wybudowany i oddany do użytku w 2014 r. jako gimnazjum. W efekcie reformy oświatowej z 2017 r. zmienił swoje przeznaczenie i w 2020 r. otwarto tutaj Szkołę Podstawową w Kosakowie. Początkowo budynek został wybudowany z 15 salami



lekcyjnymi. W trakcie prac modernizacyjnych w 2021 r. wygospodarowano dodatkowe 3 sale lekcyjne. W roku szkolnym 2023/2024 naukę w szkole kontynuowało 557 uczniów w 26 oddziałach. W obiekcie funkcjonuje również Centrum Sportowe Kosakowo z basenem, salą gimnastyczną, salami wielofunkcyjnymi, strzelnicą, salką do judo oraz boiskami do piłki nożnej, koszykówki i placem zabaw.

### **18. Szkoła Podstawowa w Pogórze**

Szkoła podstawowa w Pogórze zlokalizowana jest przy ul. Szkolnej 15. Obecny budynek zastąpił poprzedni, który był w tym miejscu. Wcześniej w 2012 r. wybudowano salę gimnastyczną, która funkcjonuje razem z nowym budynkiem.



Obecnie w budynku szkoły podstawowej w Pogórze mamy do dyspozycji 22 sale lekcyjne dla dzieci w szkole, salę gimnastyczną. W roku szkolnym 2023/2024 naukę w szkole będzie kontynuować 979 uczniów w 46 oddziałach.

### 19. Przedszkole w Pogórze

Przedszkole w Pogórze jest obecnie na etapie realizacji. Prace przy budowie rozpoczęły się w 2022 r. Wartość inwestycji to ponad 22 mln zł. Otwarcie przedszkola planowane jest na 2024 r. Obiekt będzie funkcjonować w ramach tworzonego Zespołu Szkolno-Przedszkolnego w Pogórze. Budowana placówka będzie



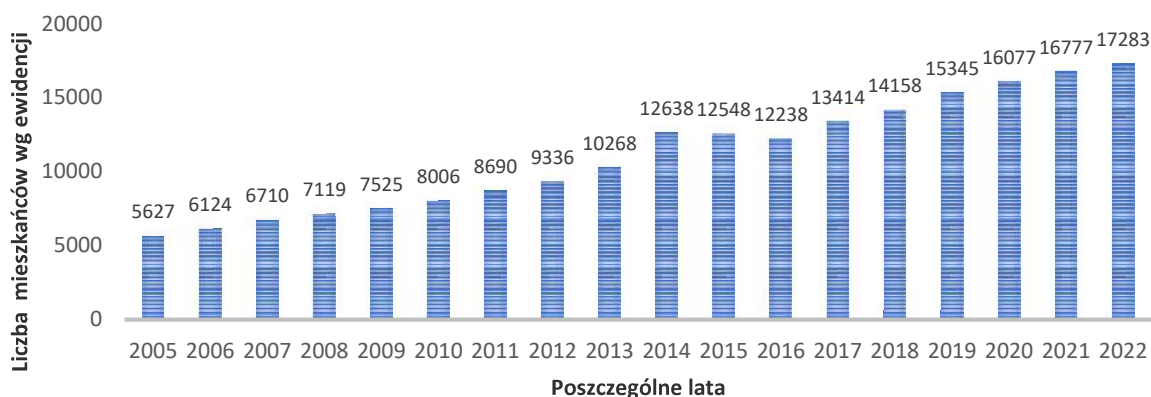
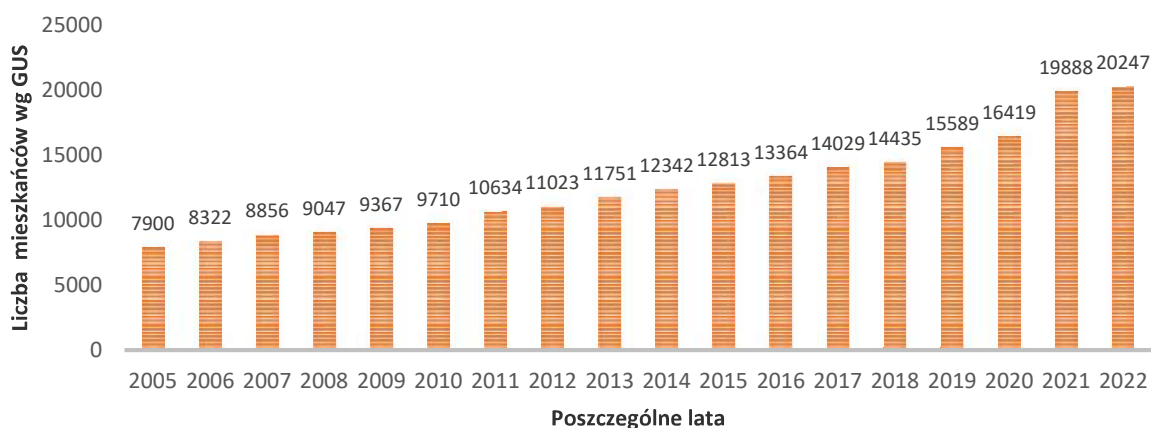
mieć powierzchnię blisko 2000 m<sup>2</sup>. Dla dzieci będzie dostępnych 8 sal, sala wielofunkcyjna, zaplecze gastronomiczne oraz plac zabaw.



GMINA  
KOSAKOWO

# Struktura oświatowa gminy Kosakowo



**20. Demografia gminy Kosakowo**
**PRZYROST LICZBY LUDNOŚCI W GMINIE  
KOSAKOWO W LATACH 2005-2022**

**PRZYROST LICZBY LUDNOŚCI W GMINIE  
KOSAKOWO W LATACH 2005-2022**


Warto zauważyć duży odsetek osób zamieszkujących w gminie Kosakowo lecz niezameldowanych. Na dzień opracowania niniejszego dokumentu około 3000 osób deklarujących zamieszkanie w gminie Kosakowo jest zameldowanych w innych miejscach.

Prognozowana liczba mieszkańców gminy Kosakowo. źródło: Urząd Gminy Kosakowo

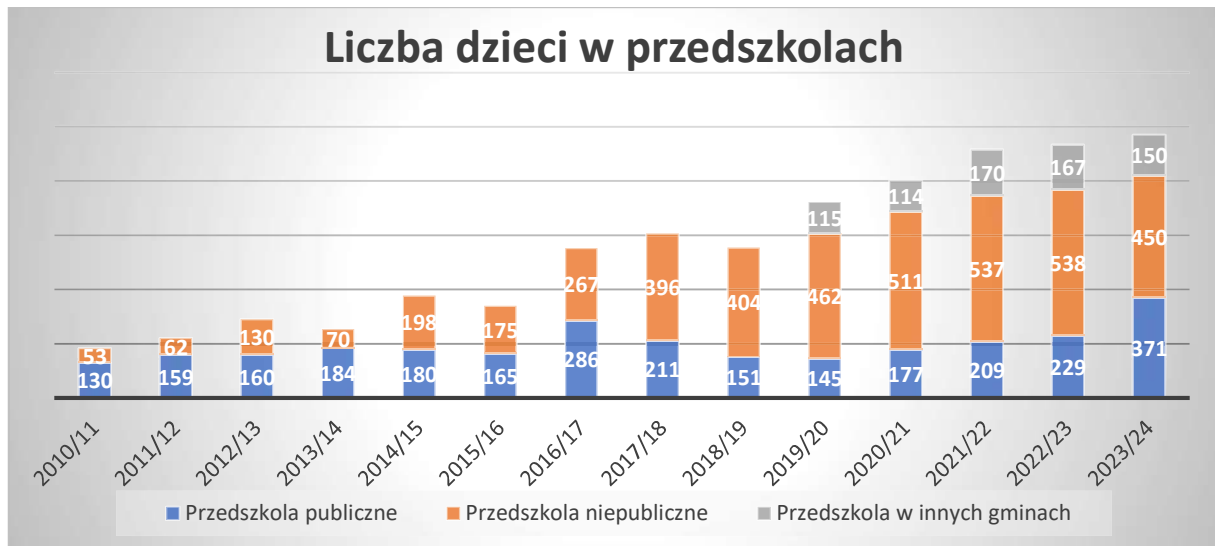
Obręb \ Rok	2020	2030	2040	2052
Dębogórze	1881	2981	4054	5137
Dębogórze Wybudowanie	274	383	503	623
Kazimierz	375	585	793	1002
Kosakowo	2113	3297	4468	5648
Mechelinki	402	627	850	1075
Mosty	3031	4730	6409	8102
Pierwoszyno	1188	1854	2512	3175
Pogórze	4208	6505	8858	11239
Rewa	939	1465	1985	2510
Suchy Dwór	1666	2662	3562	4462
<b>SUMA</b>	<b>16077</b>	<b>25089</b>	<b>33994</b>	<b>42973</b>

Zgodnie z założeniami Strategii Rozwoju Gminy Kosakowo na lata 2020-2030 z perspektywą do 2040, uwzględniając obecny bardzo dynamiczny rozwój, liczba mieszkańców w ciągu najbliższych 30 lat może przekroczyć 40 tys. Warto jeszcze zaznaczyć, że 20 września 2022 r. Główny Urząd Statystyczny wydał publikację o wynikach Narodowego Spisu Powszechnego Ludności i Mieszkań 2021 na poziomie województw, powiatów i gmin, z której wynika, że gmina Kosakowo jest w czołówce najszybszego wzrostu liczby mieszkań i mieszkańców w zestawieniu danych z 2011 r. Gmina Kosakowo jest na pierwszym miejscu pod względem wzrostu liczby mieszkań i na drugim miejscu w skali kraju pod względem wzrostu liczby mieszkańców.

## 21. Liczba dzieci w przedszkolach w gminie Kosakowo

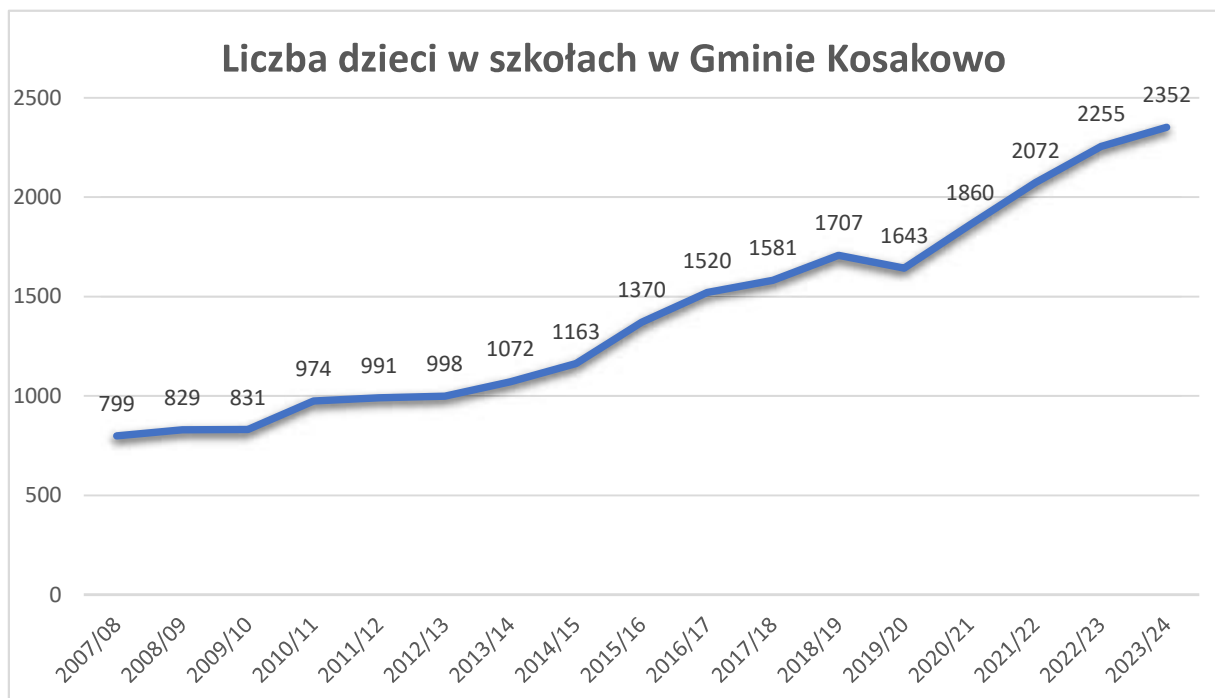
LICZBA DZIECI W PRZEDSZKOLACH																	
Obręb	2007/08	2008/09	2009/10	2010/11	2011/12	2012/13	2013/14	2014/15	2015/16	2016/17	2017/18	2018/19	2019/20	2020/21	2021/22	2022/23	2023/24
Przedszkola publiczne				130	159	160	184	180	165	286	211	151	145	177	209	229	371
Przedszkola niepubliczne				53	62	130	70	198	175	267	396	404	462	511	537	538	450
Przedszkola w innych gminach													115	114	170	167	150
<b>SUMA PRZEDSZKOLA</b>	<b>0</b>	<b>0</b>	<b>0</b>	<b>183</b>	<b>221</b>	<b>290</b>	<b>254</b>	<b>378</b>	<b>340</b>	<b>553</b>	<b>607</b>	<b>555</b>	<b>722</b>	<b>802</b>	<b>916</b>	<b>934</b>	<b>971</b>





## 22. Liczba dzieci w szkołach w gminie Kosakowo

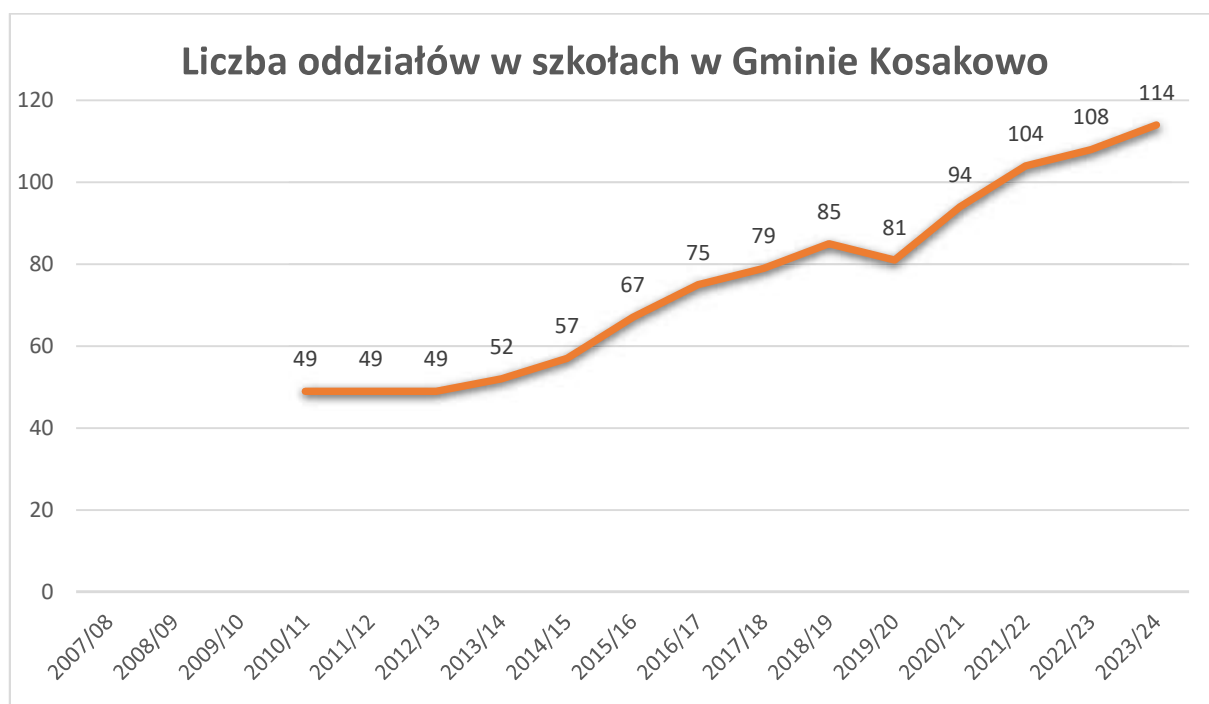
ILOŚĆ UCZNIÓW																	
Obręb	2007/08	2008/09	2009/10	2010/11	2011/12	2012/13	2013/14	2014/15	2015/16	2016/17	2017/18	2018/19	2019/20	2020/21	2021/22	2022/23	2023/24
Przedszkola publiczne				130	159	160	184	180	165	286	211	151	145	177	209	229	371
Przedszkola niepubliczne				53	62	130	70	198	175	267	396	404	462	511	537	538	450
Przedszkola w innych gminach													115	114	170	167	150
SP Dębogórze 0-8	143	158	162	186	196	210	235	220	253	238	304	328	348	315	308	313	305
SP Kosakowo 0-8														173	289	415	557
SP Mosty 0-8	319	326	309	360	358	372	384	423	464	440	482	530	494	509	525	534	511
SP Pogórze 0-8	165	182	204	271	292	275	300	318	374	453	498	678	801	863	950	993	979
Gimnazjum 1-3	172	163	156	157	145	141	153	202	279	389	297	171					
<b>SUMA PRZEDSZKOŁA</b>	<b>0</b>	<b>0</b>	<b>0</b>	<b>183</b>	<b>221</b>	<b>290</b>	<b>254</b>	<b>378</b>	<b>340</b>	<b>553</b>	<b>607</b>	<b>555</b>	<b>722</b>	<b>802</b>	<b>916</b>	<b>934</b>	<b>971</b>
<b>SUMA SZKOŁY</b>	<b>799</b>	<b>829</b>	<b>831</b>	<b>974</b>	<b>991</b>	<b>998</b>	<b>1072</b>	<b>1163</b>	<b>1370</b>	<b>1520</b>	<b>1581</b>	<b>1707</b>	<b>1643</b>	<b>1860</b>	<b>2072</b>	<b>2255</b>	<b>2352</b>
<b>SUMA</b>	<b>799</b>	<b>829</b>	<b>831</b>	<b>1157</b>	<b>1212</b>	<b>1288</b>	<b>1326</b>	<b>1541</b>	<b>1710</b>	<b>2073</b>	<b>2188</b>	<b>2262</b>	<b>2365</b>	<b>2662</b>	<b>2988</b>	<b>3189</b>	<b>3323</b>



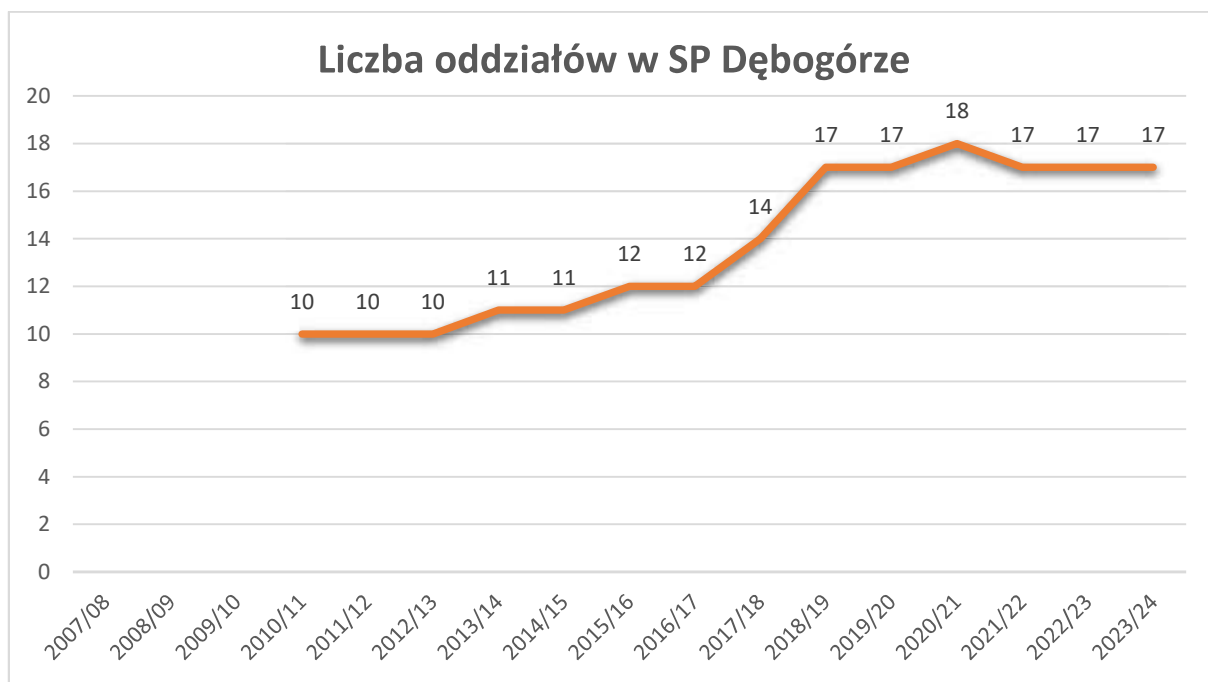
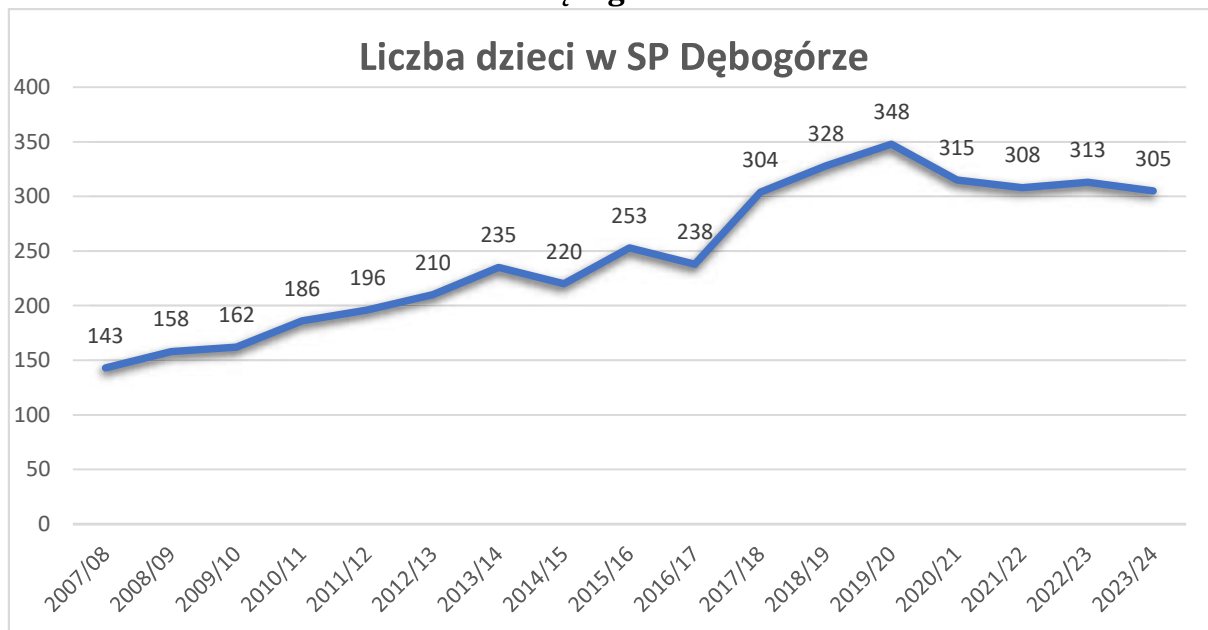
Przedstawione powyżej dane wyraźnie pokazują dynamiczny trend wzrostu liczby dzieci uczęszczających do gminnych szkół i przedszkoli. Co ważne, trend ten jest zauważalny od lat, jednak w ostatnich 7 latach wyraźnie przyspieszył.

### 23. Liczba oddziałów w szkołach w gminie Kosakowo

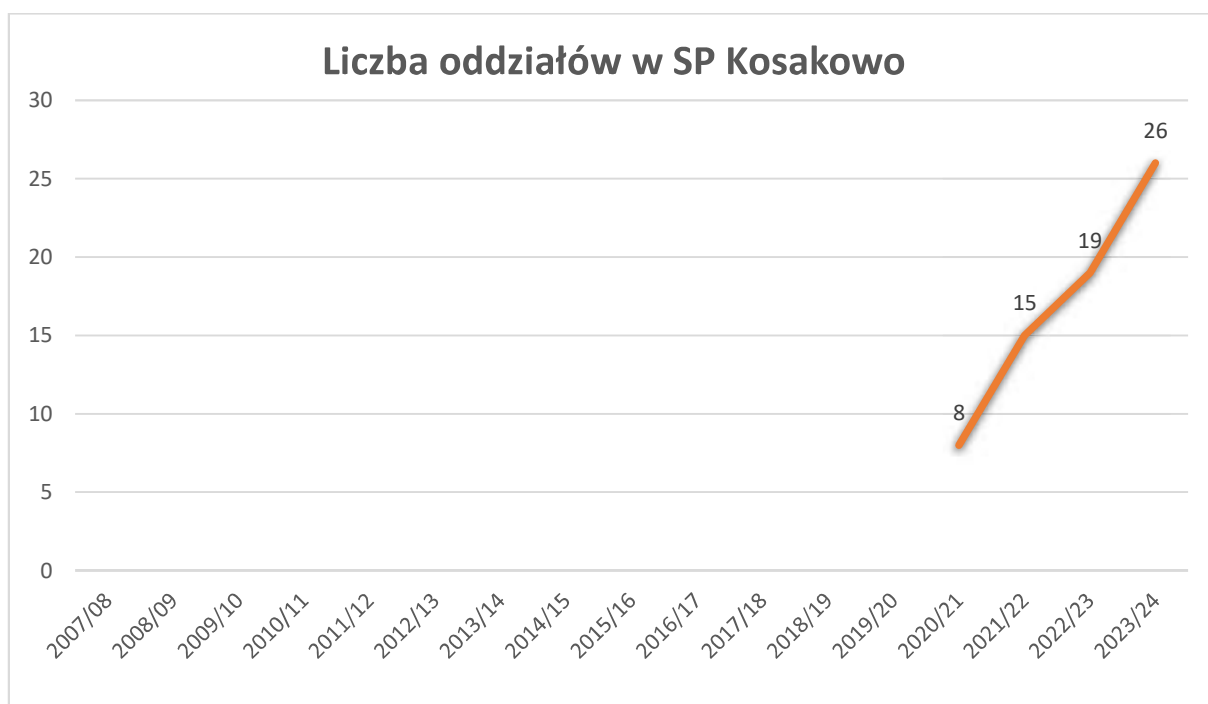
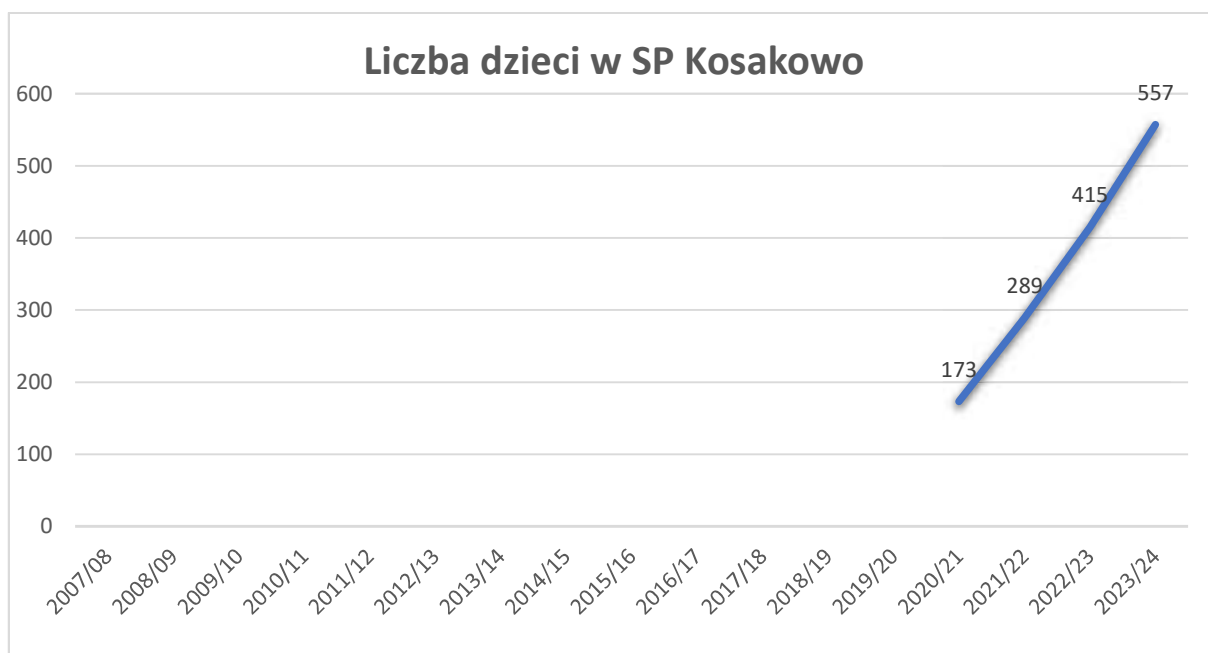
ILOŚĆ ODDZIAŁÓW																	
Obszary	2007/08	2008/09	2009/10	2010/11	2011/12	2012/13	2013/14	2014/15	2015/16	2016/17	2017/18	2018/19	2019/20	2020/21	2021/22	2022/23	2023/24
SP Dębogórze 0-8				10	10	10	11	11	12	12	14	17	17	18	17	17	17
SP Kosakowo 0-8														8	15	19	26
SP Mosty 0-8				18	17	18	19	21	24	23	25	26	25	26	27	26	25
SP Pogórze 0-8				13	15	14	15	15	18	23	27	35	39	42	45	46	46
Gimnazjum 1-3				8	7	7	7	10	13	17	13	7					
<b>SUMA SZKOŁY</b>				<b>49</b>	<b>49</b>	<b>49</b>	<b>52</b>	<b>57</b>	<b>67</b>	<b>75</b>	<b>79</b>	<b>85</b>	<b>81</b>	<b>94</b>	<b>104</b>	<b>108</b>	<b>114</b>



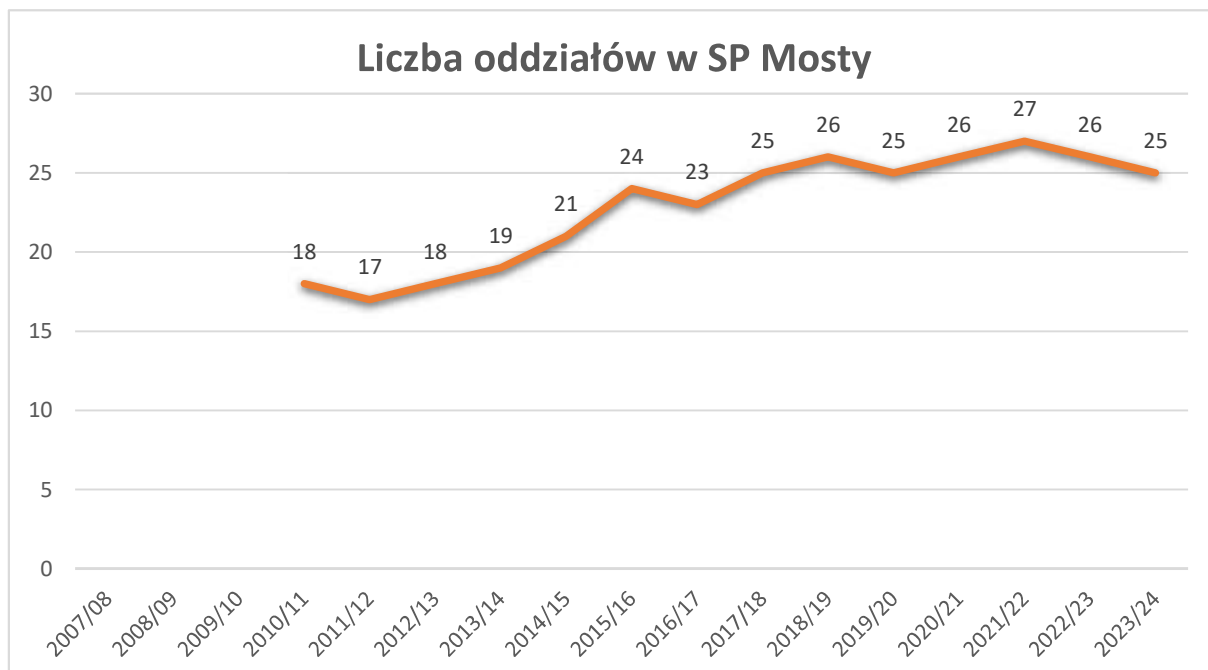
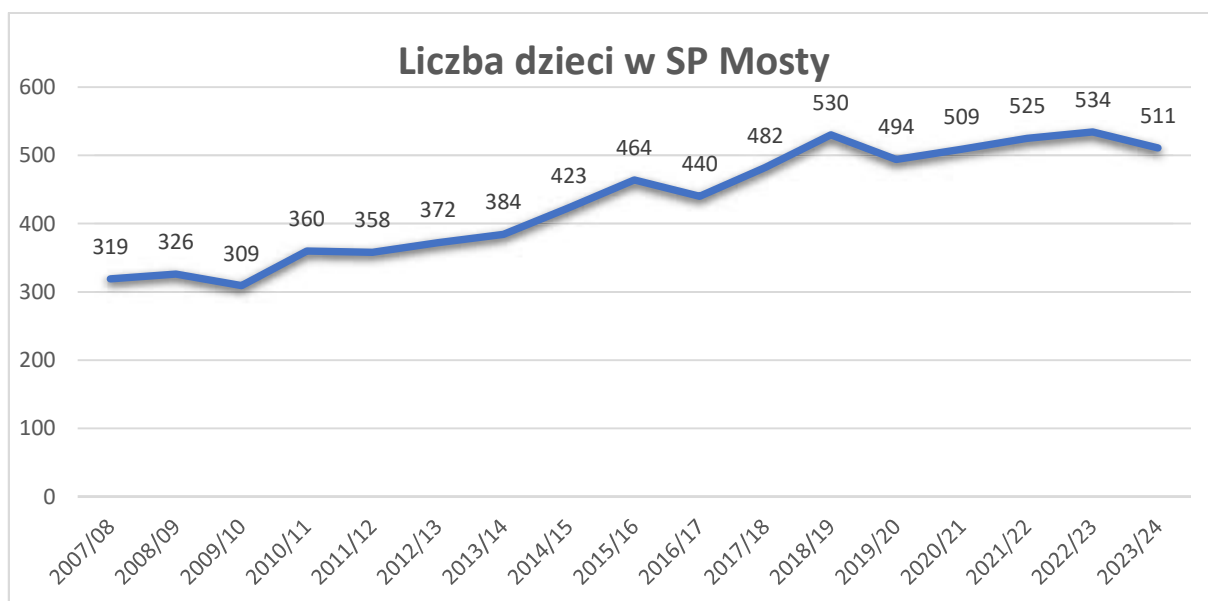
Suma wszystkich oddziałów we wszystkich szkołach w gminie Kosakowo w klasach od 0 do 8 wynosi 114. Średnia liczba dzieci w jednej klasie wynosi zaledwie 20,74. Tak niski współczynnik ma wpływ na zwiększoną ilość oddziałów i zwiększa współczynnik zmienowości. W placówkach oświatowych dostępnych jest łącznie 68 sal lekcyjnych. Uśredniony współczynnik zmienowości dla całej gminy Kosakowo wynosi **1,68**.

**24. Liczba dzieci oraz oddziałów w poszczególnych szkołach w gminie Kosakowo  
a. Szkoła Podstawowa w Dębogórze**


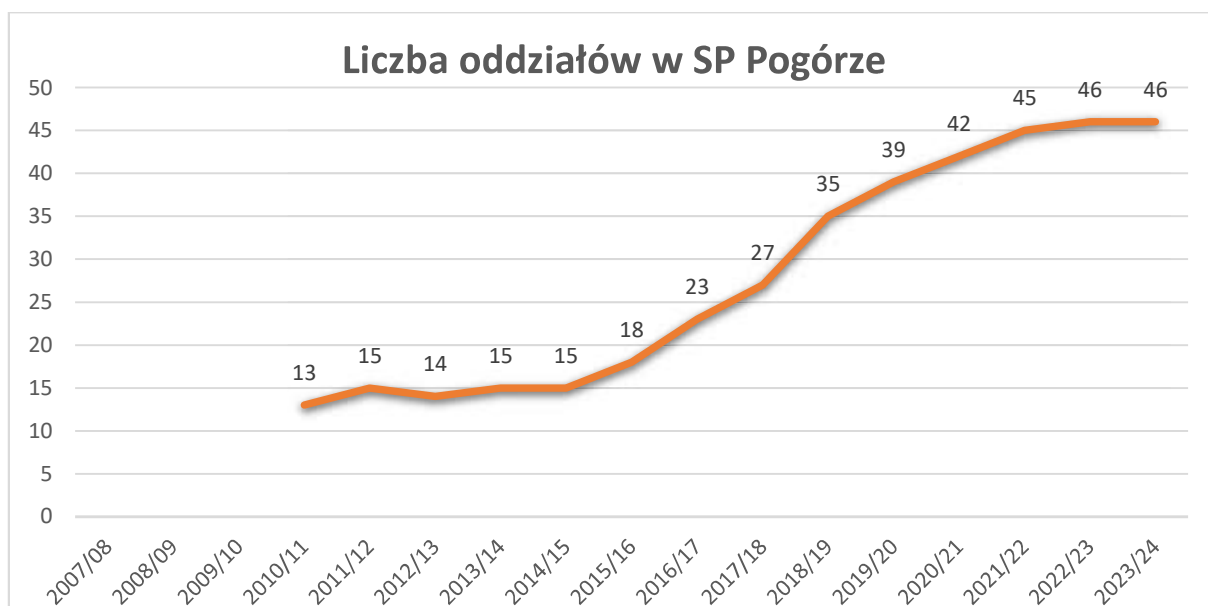
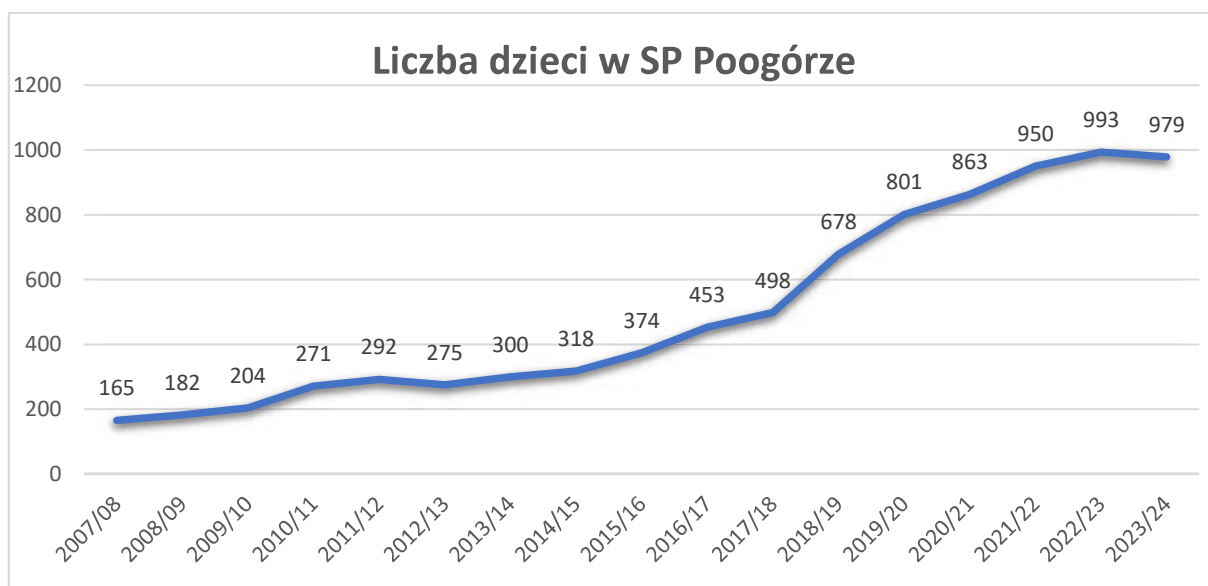
W szkole podstawowej w Dębogórze można zaobserwować wzrost liczby dzieci w latach 2007 – 2019, natomiast od 2019 roku zarówno ilość dzieci, jak i oddziałów szkolnych utrzymuje się na tym samym poziomie. Jest to spowodowane uruchomieniem Szkoły Podstawowej w Kosakowie. Na dzień opracowania niniejszego programu ilość dzieci w Szkole Podstawowej w Dębogórze na rok 2023/24 szacowana była na 305, planowana ilość oddziałów to 17. Biorąc pod uwagę, że w budynku mamy do dyspozycji 12 sal lekcyjnych, współczynnik zmianowości wynosi **1,42**.

**b. Szkoła Podstawowa w Kosakowie**


Szkoła podstawowa w Kosakowie została uruchomiona w 2020 r. Obecnie w szkole uczą się dzieci w klasach od 0 do 6. W ciągu 4 lat działalności ilość dzieci w szkole w Kosakowie bardzo dynamicznie wzrastała. Trzeba mieć na uwadze, że w najbliższych latach szkoła zostanie uzupełniona w pełnym zakresie klas od 0 do 8. Na dzień opracowania niniejszego programu ilość dzieci w Szkole Podstawowej w Kosakowie na rok 2023/24 szacowana była na 557, planowana ilość oddziałów to 26. Dodatkowo w budynku uczą się dzieci z sześciu klas trzecich Szkoły Podstawowej w Pogórze. Biorąc pod uwagę, że w budynku mamy do dyspozycji łącznie 21 sal lekcyjnych, współczynnik zmianowości wynosi **1,52**.

**c. Szkoła Podstawowa w Mostach**


W szkole podstawowej w Mostach można zaobserwować wzrost liczby dzieci w latach 2007 – 2019, natomiast od 2019 roku zarówno ilość dzieci, jak i oddziałów szkolnych utrzymuje się na tym samym poziomie. Jest to spowodowane uruchomieniem Szkoły Podstawowej w Kosakowie i zmiany obwodów. Na dzień opracowania niniejszego programu ilość dzieci w Szkole Podstawowej w Mostach na rok 2023/24 szacowana była na 511, planowana ilość oddziałów to 25. Należy jednak dodać, że 2 oddziały klasy 0 będą uczęszczać do przedszkola w Mostach, dlatego realnie w budynku szkoły podstawowej w Mostach będą uczyć się dzieci w 23 oddziałach. Biorąc pod uwagę, że w budynku mamy do dyspozycji 17 sal lekcyjnych, współczynnik zmianowości wynosi **1,35**.

**d. Szkoła Podstawowa w Pogórze**


Szkoła podstawowa w Pogórze od 2020 r. ma do dyspozycji nowy budynek. Obecnie w szkole uczą się dzieci w klasach od 0 do 8. W ostatnich latach można tutaj zaobserwować bardzo dynamiczny wzrost liczby dzieci. Na przestrzeni ostatnich lat wzrost ten jest ponad trzykrotny. Na dzień opracowania niniejszego programu ilość dzieci w Szkole Podstawowej w Pogórze na rok 2023/24 szacowana była na 979, planowana ilość oddziałów to 46. Należy jednak podkreślić, że sześć klas trzecich będzie uczęszczać do szkoły podstawowej w Kosakowie, natomiast dwie klasy 0 będą uczęszczać do szkoły podstawowej nr 43 w Gdyni. W budynku szkoły podstawowej w Pogórze będą się uczyć dzieci w klasach 1-8 w 38 oddziałach. Biorąc pod uwagę, że w budynku mamy do dyspozycji łącznie 22 sal, lekcyjnych współczynnik zmianowości wynosi **1,73**.

# Proponowane rozwiązania inwestycyjne



## **25. Analiza**

W 2022 r. gmina Kosakowo zleciła wykonanie analizy możliwości rozbudowy i budowy szkół podstawowych w gminie Kosakowo. W ramach opracowania przeanalizowano możliwości rozbudowy istniejących szkół oraz budowę nowych. Pod nowe inwestycje wytypowano kilka lokalizacji w miejscowościach Pogórze i Pierwoszyno. W 2023 r. dokonano aktualizacji opracowania w zakresie dotyczącym szkoły podstawowej w Kosakowie.

Wykonana analiza pozwoliła na wytypowanie najlepszych rozwiązań dla planowanych przedsięwzięć w gminie Kosakowo. Dała też podstawy do rozpoczęcia działań planistycznych w postaci zmiany miejscowych planów zagospodarowania przestrzennego.

W dalszej części programu przedstawiono przedsięwzięcia oraz prace, które powinny być wykonane aby zapewnić odpowiednia przestrzeń i komfort nauki dla dzieci z gminy Kosakowo.



## 26. Rozbudowa szkoły podstawowej w Dębogórze

Lokalizacja nowego skrzydła to północna część działki, w miejscu terenów sportowych. Skrzydło będzie połączone z elewacją północną bryły B. Skrzydło znajdzie się pomiędzy niepełnowymiarowym boiskiem do piłki nożnej i boiskiem wielofunkcyjnym. Zaplanowano jednokondygnacyjne, nie podpiwniczone skrzydło na planie zbliżonym do prostokąta, połączone z budynkiem istniejącym za pomocą parterowego łącznika. Budynek kryty jest dachem skośnym wielospadowym, natomiast łącznik dachem płaskim. Łącznie zaplanowano 10 sal lekcyjnych. W budynku zaplanowano też pomieszczenia higieniczno-sanitarne (dla uczniów, nauczycieli i osób z niepełnosprawnościami), magazynowe oraz pomieszczenie socjalne dla nauczycieli.



Parametry zastosowane do obliczeń:

Cena jednostkowa 1m<sup>2</sup> powierzchni użytkowej budynku [netto] A1= 6500 zł

Cena jednostkowa 1m<sup>2</sup> powierzchni zagospodarowania terenu [netto] A2= 550 zł

Wskaźniki powierzchniowe zastosowane do obliczeń:

Powierzchnia użytkowa budynku P1= m<sup>2</sup>

Powierzchnia zagospodarowania terenu przeznaczona do przekształcenia P2= m<sup>2</sup>

Koszty inwestycji:

$A1 \times P1 = 6.487.000 \text{ zł [netto]}$

$A2 \times P2 = 2.871.000 \text{ zł [netto]}$

**SZACUNKOWY KOSZT INWESTYCJI: 9.358.000zł netto 11.510.340,00 brutto**

**DODATKOWA ILOŚĆ MIEJSC: 10 sal lekcyjnych czyli 250 uczniów.**

## 27. Rozbudowa szkoły podstawowej w Kosakowie

Zaplanowano nadbudowę skrzydła edukacyjnego o jedną kondygnację. Po nadbudowie budynek będzie posiadał trzy kondygnacje nadziemne. Istniejący budynek ma plan zbliżony do długiego prostokąta. Nadbudowa zajmuje cały plan istniejącego skrzydła. Ustawienie budynku na osi północ-południe pozwala na doświetlenie wszystkich sal lekcyjnych. Zaplanowano nadbudowę skrzydła wejściowego o jedną kondygnację. Po nadbudowie skrzydło będzie posiadać 2 kondygnacje nadziemne. Nadbudowa zajmuje cały plan istniejącego skrzydła. Kształt i umiejscowienie budynku pozwala na umieszczenie okien na ścianach szczytowych zaprojektowanych sal. Rzut funkcjonalny skrzydła trzykondygnacyjnego jest podobny do rzutu niższych kondygnacji. Zaplanowano tu 12 sal lekcyjnych (część z magazynami podręcznymi), 2 sale warsztatowe, salę spotkań i cichej nauki. W części dwukondygnacyjnej zaplanowano łącznie 8 sal lekcyjnych. Ze względu na niedużą powierzchnię nadbudowy nie zaplanowano innych pomieszczeń poza salami i komunikacją. Uczniowie będą korzystać z szatni w istniejącym budynku.



Parametry zastosowane do obliczeń:

Cena jednostkowa 1m<sup>2</sup> powierzchni użytkowej budynku [netto] A1= 6500 zł

Cena jednostkowa 1m<sup>2</sup> powierzchni zagospodarowania terenu [netto] A2= 550 zł

Wskaźniki powierzchniowe zastosowane do obliczeń:

Powierzchnia użytkowa budynku P1= 2475,66 m<sup>2</sup>

Powierzchnia zagospodarowania terenu przeznaczona do przekształcenia P2= 33000 m<sup>2</sup>

Koszty inwestycji:

A1 x P1= 16091790 zł [netto]

A2 x P2= 18150000 zł [netto]

**SZACUNKOWY KOSZT INWESTYCJI: 34.241.790 zł netto 42.117.401,70 brutto**

**DODATKOWA ILOŚĆ MIEJSC: 20 sal lekcyjnych czyli 500 uczniów.**

## **28. Rozbudowa szkoły podstawowej w Kosakowie**

Projektowany budynek jest obiektem dwukondygnacyjnym o zbliżonej wysokości do istniejącego skrzydła. Plan budynku oparto na wieloboku z wewnętrznym dziedzińcem. W tej wersji cały budynek ma dwie kondygnacje. Na parterze znajduje się 13 sal lekcyjnych, 1 sala warsztatowa (bez wymaganego nasłonecznienia) i jeden gabinet. Zaplanowano tu też pomieszczenia higieniczno-sanitarne: zespoły łazienek dla uczniów, WC dla osób z niepełnosprawnościami, WC dla pracowników. Ze względu na znaczną odległość od pokoju nauczycielskiego zaprojektowano pokój socjalny nauczycieli. Znajdują się tu też magazyny i pomieszczenia techniczne. Na piętrze znajduje się 13 sal lekcyjnych i 2 sale warsztatowe. Zaplanowano tu też pomieszczenia higieniczno-sanitarne: zespoły łazienek dla uczniów, WC dla osób z niepełnosprawnościami, WC dla pracowników oraz magazyny. Komunikacja odbywa się przez dwie klatki schodowe z wyjściami ewakuacyjnymi na zewnątrz i windę przy przejściu do istniejącego skrzydła. Ta wersja będzie brana pod uwagę tylko w przypadku problemów z nadbudową budynku.



Parametry zastosowane do obliczeń:

Cena jednostkowa 1m<sup>2</sup> powierzchni użytkowej budynku [netto] A1= 6500 zł

Cena jednostkowa 1m<sup>2</sup> powierzchni zagospodarowania terenu [netto] A2= 550 zł

Wskaźniki powierzchniowe zastosowane do obliczeń:

Powierzchnia użytkowa budynku P1= 3587 m<sup>2</sup>

Powierzchnia zagospodarowania terenu przeznaczona do przekształcenia P2= 33000 m<sup>2</sup>

Koszty inwestycji:

A1 x P1= 23315500 zł [netto]

A2 x P2= 18150000 zł [netto]

**SZACUNKOWY KOSZT INWESTYCJI: 41.465.500 zł netto 51.002.565,00 brutto**

**DODATKOWA ILOŚĆ MIEJSC: 26 sal lekcyjnych czyli 650 uczniów.**

## 29. Rozbudowa szkoły podstawowej w Mostach

Zaplanowano trzykondygnacyjne, niepodpiwniczone skrzydło na planie zbliżonym do prostokąta, połączone z budynkiem istniejącym za pomocą łącznika na poziomie kondygnacji II. Lokalizacja łącznika na kondygnacji II nie utrudni komunikacji pieszej zewnętrznej do brył B i C. Budynek kryty jest dachem płaskim. Ze względu na umiejscowienie budynku w skarpie, część kondygnacji I znajduje się poniżej poziomu terenu (od południa). Skrzydło będzie połączone z elewacją zachodnią bryły A. Rozbudowa znajdzie się na dz. nr 1242/2, 1244/15. Łącznie zaplanowano 10 sal lekcyjnych. W budynku zaplanowano też pomieszczenia higieniczno-sanitarne (dla uczniów, nauczycieli i osób z niepełnosprawnościami), magazynowe oraz pomieszczenie socjalne dla nauczycieli. Zaplanowano cztery gabinety mogące spełniać funkcje administracyjne lub medyczno-pedagogiczne. Na kondygnacji I zaplanowano pomieszczenia techniczne, szatnie i bibliotekę



Parametry zastosowane do obliczeń:

Cena jednostkowa 1m<sup>2</sup> powierzchni użytkowej budynku [netto] A1= 6500 zł

Cena jednostkowa 1m<sup>2</sup> powierzchni zagospodarowania terenu [netto] A2= 550 zł

Wskaźniki powierzchniowe zastosowane do obliczeń:

Powierzchnia użytkowa budynku P1= 1670 m<sup>2</sup>

Powierzchnia zagospodarowania terenu przeznaczona do przekształcenia P2= 2670 m<sup>2</sup>

Koszty inwestycji:

A1 x P1= 10855000 zł [netto]

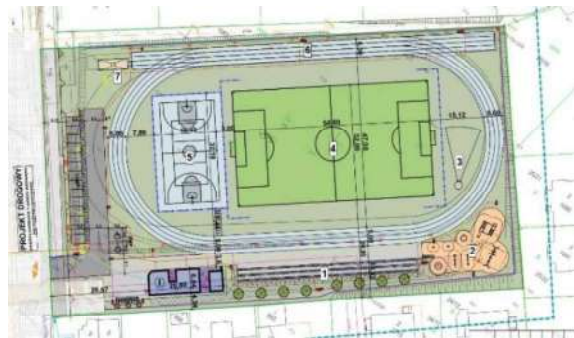
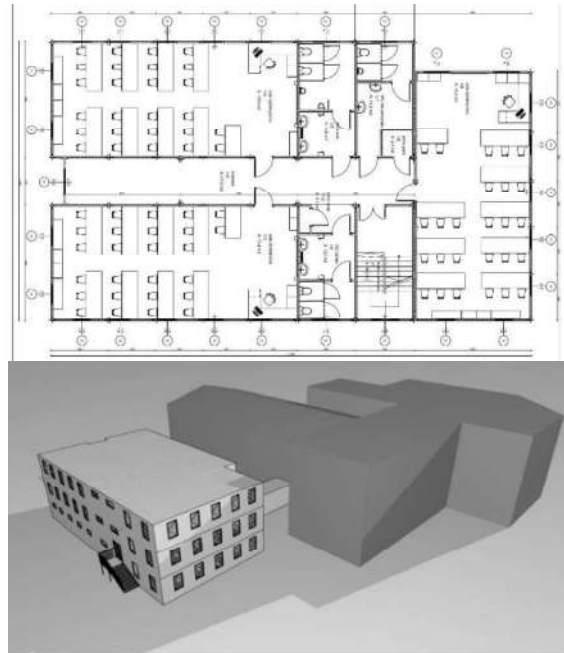
A2 x P2= 1468500 zł [netto]

**SZACUNKOWY KOSZT INWESTYCJI: 12.323.500 zł netto 15.157.905,00 brutto**

**DODATKOWA ILOŚĆ MIEJSC: 10 sal lekcyjnych czyli 250 uczniów.**

### 30. Rozbudowa szkoły podstawowej w Pogórze

Zaplanowano rozbudowę istniejącego budynku szkoły podstawowej w Pogórze o skrzydło w technologii modułowej. Trzykondygnacyjny budynek będzie zlokalizowany na parkingu i połączony z łącznikiem do sali gimnastycznej. Zaplanowano w nim 8 sal lekcyjnych (zdjęcie poglądowe). W kolejnym etapie przewidziano budowę boiska wielofunkcyjnego wraz z placem zabaw.



Parametry zastosowane do obliczeń:

Cena jednostkowa 1m<sup>2</sup> powierzchni użytkowej budynku [netto] A1= 4000 zł

Cena jednostkowa 1m<sup>2</sup> powierzchni zagospodarowania terenu [netto] A2= 550 zł

Wskaźniki powierzchniowe zastosowane do obliczeń:

Powierzchnia użytkowa budynku P1= 870 m<sup>2</sup>

Powierzchnia zagospodarowania terenu przeznaczona do przekształcenia P2= 9194 m<sup>2</sup>

Koszty inwestycji:

$A1 \times P1 = 3\,480\,000$  zł [netto]

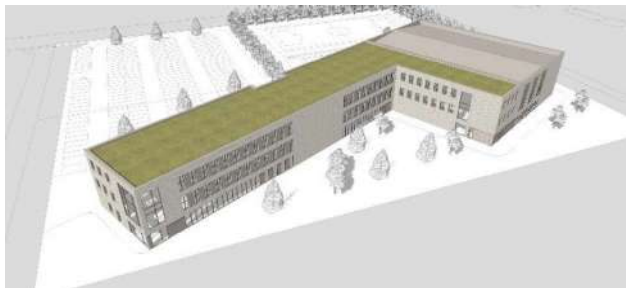
$A2 \times P2 = 5\,056\,700$  zł [netto]

**SZACUNKOWY KOSZT INWESTYCJI: 8.536.700 zł netto 10.500.141,00 brutto**

**DODATKOWA ILOŚĆ MIEJSC: 8 sal lekcyjnych czyli 200 uczniów.**

### **31. Budowa nowej szkoły podstawowej w Pogórze**

Zaplanowano trzykondygnacyjny, niepodpiwniczony budynek złożony z dwóch połączonych brył na planie prostokątów. Pierwsza z nich mieści budynek szkolny (część trzykondygnacyjna), a druga salę sportową (część jednokondygnacyjna). Bryły są połączone funkcjonalnie. Budynek kryty jest dachem płaskim. W części szkolnej zaprojektowano 11 sal lekcyjnych na kondygnacji II i 14 sal lekcyjnych na kondygnacji III. Łącznie zaplanowano 25 sal lekcyjnych. Na kondygnacji I zaplanowano jadalnię z zapleczem kuchennym oraz szatnię uczniów w pobliżu głównego wejścia do budynku. Na tym poziomie znajdują się też pomieszczenia biblioteczne. Pomieszczenia te posiadają odrębne wejście, dzięki czemu mogą funkcjonować poza godzinami pracy szkoły. Świetlicę zaprojektowano na kondygnacji II. W budynku zaplanowano też gabinety, część administracyjną, pomieszczenia higieniczno-sanitarne, magazynowe i techniczne wielkości odpowiedniej do liczby użytkowników. Przy wejściu głównym zaplanowano przestrzeń do spotkań i rekreacji. Zaprojektowano pełnowymiarową, wielofunkcyjną salę sportową z boiskiem o wymiarach 22x44m oraz trybunami. Przedstawiona koncepcja jest tylko materiałem poglądowym i w trakcie prac projektowych może ona ulec zmianie.



Parametry zastosowane do obliczeń:

Cena jednostkowa 1m<sup>2</sup> powierzchni użytkowej budynku [netto] A1= 6500 zł

Cena jednostkowa 1m<sup>2</sup> powierzchni zagospodarowania terenu [netto] A2= 550 zł

Wskaźniki powierzchniowe zastosowane do obliczeń:

Powierzchnia użytkowa budynku P1= 6100 m<sup>2</sup>

Powierzchnia zagospodarowania terenu przeznaczona do przekształcenia P2= 15039 m<sup>2</sup>

Koszty inwestycji:

A1 x P1= 39650000 zł [netto]

A2 x P2= 8271450 zł [netto]

**SZACUNKOWY KOSZT INWESTYCJI: 47.921.450 zł netto 58.943.383,00 brutto**

**DODATKOWA ILOŚĆ MIEJSC: 25 sal lekcyjnych czyli 625 uczniów.**

### 32. Szkoła ponadpodstawowa

Na chwilę obecną cała edukacja ponadpodstawowa odbywa się w gminach sąsiednich takich jak Gdynia, Rumia, Puck. Zadania szkolnictwa średniego należą do zakresu zadań samorządu powiatowego. Na dzień opracowania niniejszego programu ilość dzieci w wieku szkoły średniej (od 15 do 18 lat) to 866. Biorąc jednak pod uwagę prognozowany wzrost liczby mieszkańców gminy Kosakowo, należy wziąć pod uwagę możliwość utworzenia na terenie gminy szkoły średniej. Wymagana jest przy tym współpraca powiatu Puckiego i gminy Kosakowo.

### 33. Podsumowanie

W tabelce poniżej przedstawiono zestawienie kosztowe wszystkich opisanych wyżej inwestycji. Poniższe koszty są szacunkowe i mogą się zmienić w zależności o przyjętych rozwiązaniach.

<b>Podsumowanie przedsięwzięć z zakresu placówek oświatowych</b>				
<b>Lp.</b>	<b>Nazwa</b>	<b>Ilość oddziałów</b>	<b>Ilość uczniów</b>	<b>Koszt całkowity</b>
1	Rozbudowa SP Dębogórze	10	250	11 510 340,00
2	Rozbudowa SP Kosakowo	20	500	42 117 401,70
3	Rozbudowa SP Mosty	10	250	15 157 905,00
4	Rozbudowa SP Pogórze	8	200	10 500 141,00
5	Budowa SP Pogórze przy ul. Dorsza	25	625	58 943 383,50
<b>Posumowanie</b>		<b>73</b>	<b>1 825</b>	<b>138 229 171,20</b>

### 34. Wnioski

Z wyżej przedstawionych założeń wynika, że zapewnienie odpowiedniej przestrzeni w placówkach oświatowych to bardzo ważne, a jednocześnie bardzo kosztowne przedsięwzięcie. Uwzględniając realizację wszystkich zadań, można osiągnąć aż 73 sale lekcyjne, co da 1825 dodatkowych miejsc dla dzieci w szkołach podstawowych. Biorąc pod uwagę obecne uwarunkowania, koszt wszystkich opisywanych inwestycji może przekroczyć kwotę 130 mln. W okresie od 2019 do 2023 r. gmina Kosakowo wydatkowała około 60 mln na inwestycje oświatowe. Uwzględniając powyższe, a także szereg innych przedsięwzięć kosakowskiego samorządu, można przyjąć, że realizacja niniejszego programu może zająć nawet 15 lat.

### 35. Proponowana kolejność realizacji

Na dzień opracowania niniejszego programu największe problemy z zapewnieniem odpowiedniej przestrzeni dla dzieci są w szkole podstawowej w Pogórze. W związku z powyższym najpilniejszym zadaniem do realizacji jest rozbudowa szkoły o część modułową. Następną równie ważną inwestycją powinna być budowa nowej szkoły podstawowej w Pogórze, co pozwoli jednocześnie odciążyć szkołę podstawową w Kosakowie. Kolejne inwestycje to rozbudowa szkoły podstawowej w Kosakowie, w Mostach, a następnie w Dębogórze.